



POPURRÍ VENECIANO

HABITACIONES MODERNAS EN UN INTERIOR ECLÉCTICO QUE AÚNA PIEZAS DE MOBILIARIO CONTEMPORÁNEO CUIDADOSAMENTE ELEGIDAS CON EL RESPETO POR UN PALAZZO VENECIANO DE MEDIADOS DEL XIX CON INCREÍBLES VISTAS A LA CIUDAD. Y TODO, A PRECIO MUY RAZONABLE

PROYECTOS

HOSTAL GENERATOR, VENEZIA Autor DESIGN AGENCY Promotor GENERATOR / PATRON CAPITAL Superficie 2.415 M²
Realización 2013 Fotografía NIKOLAS KOENIG





Quizá recuerden la incendiaria (y muy recomendable) crónica de Carlos Boyero en el diario *El País* alrededor de la Mostra de 2008. *El hastío sale carísimo*, así se titulaba, tachaba de “intolerable” la programación de Marco Müller. Eso, entre otras muchas (pero muchas) cosas. Más allá de las filias y fobias que Boyero despierta –que se lo pregunten a Almodovar, Erice o Guerrín; lo que habremos disfrutado con sus disgustos epistolares–; de que da la sensación de vivir hastiado del mundo, o de una gran parte de él al menos; y para centrar el tema en lo que suponemos que a nuestro lector le interesa, el crítico explicaba que los hoteles de Venecia son malos y escandalosamente caros: “las surrealistas tres estrellas de los hoteles del Lido, imagino que impuestas por el exclusivo capricho de sus dueños (...), imponen el abusivo precio durante el festival de entre 250 y 280 euros diarios por habitación, hospedaje por el que en España no se pagarían más de 50 euros”, decía Boyero.

Si lee estas líneas, estamos convencidos de que lo hará, apreciará este pequeño consejo: alójese aquí en la próxima Mostra aunque sólo sea porque los precios

1 a 5/Las luminarias de Tom Dixon y los taburetes de Moooi se alternan con cortinas de Rubelli o suelo hidráulico de Fantini. En la planta baja, el bar arroja un resultado ecléctico con aire a club inglés. 6/El edificio es un palazzo del s. XIX que se usó originalmente como silo.





7



8

7/Una escalera doble, singularizada con detalles gráficos sobre la ciudad, articula las tres plantas. 8/Los distribuidores son amplios. Aquí también se ha recuperado el ladrillo y las vigas de madera.

—desde 23 euros; eso sí compartiendo habitación con otras nueve personas— no son de ‘estilo veneciano’. Además, y aquí reside el punto fuerte de este proyecto firmado por el estudio canadiense The Design Agency, su interiorismo es una acertada combinación de lo contemporáneo, lo histórico y local. En planta baja, donde se encuentra el bar, conviven piezas de Tom Dixon, como las luminarias de cobre *Shade*, y Marcel Wanders para Moooi con cortinas de Rubelli, suelo hidráulico de Fantini, luminarias de cristal de Murano o una chimenea de piedra, realizada en Verona, y que imita a una diseñada por Palladio en el s. XVI. En todo caso el popurrí no es desacertado, aunque sí un poco excesivo.

En la orilla de Giudecca y a una estación de vapor de la Plaza de San Marcos, el Generator enseña su bonita fachada roja: la de un Palazzo del s. XIX usado como silo. Las enormes puertas de cristal y bronce que franquean el acceso, dejan paso al interior ecléctico al que antes hacíamos referencia, en el que un pequeño ejército de arqueólogos y restauradores dedicó meses a recuperar las columnas de piedra del edificio y las vigas de madera. Todo ello bajo la estricta



9

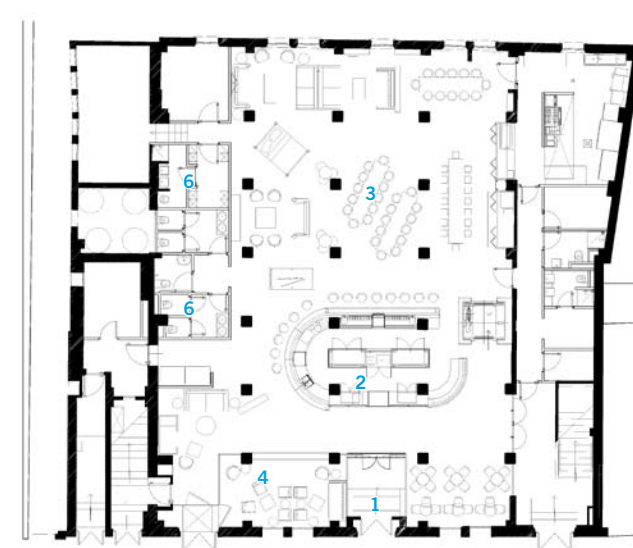


10

supervisión del Comité de Bellas Artes de Venecia. Además, los diseñadores han hecho sitio para un ascensor, aparte de nuevas habitaciones y baños. Para buscar un ambiente íntimo y cálido en la planta baja, Design Agency propone espacios muy diferentes alrededor del bar de madera y cuero. Así, el rincón de la chimenea se amuebla con chesters de cuero alrededor de una chimenea con un neón con la palabra fuoco brillando impenitente. El resultado es un hostel con más comodidades que los hoteles de tres estrellas a los que alude Boyero con un aire a club inglés.

En la primera y segunda planta se vuelven las tornas. Todas las habitaciones –241 camas en total– tienen vistas panorámicas de los jardines vecinos, abriéndose hasta el Lido, el Gran Canal o San Marcos. El blanco es el color dominante en los anchos distribuidores, donde también se han recuperado las vigas de madera y el ladrillo de las paredes. Las habitaciones apuestan por una sobria pero cálida sencillez en tonos ocres y marrones. Entre todas ellas destaca el ático doble, con baño y vestidor, donde también se ha recuperado el artesanado. ■ RFB

9/El albergue cuenta con 241 camas. The Design Agency ha optado por un interior sencillo y cálido en tonos marrones.
10/Destaca el ático doble, que cuenta con baño y vestidor.



Planta baja



Planta segunda

- 1 Acceso
- 2 Bar
- 3 Comedor
- 4 Estar
- 5 Dormitorio
- 6 Baño
- 7 Ático